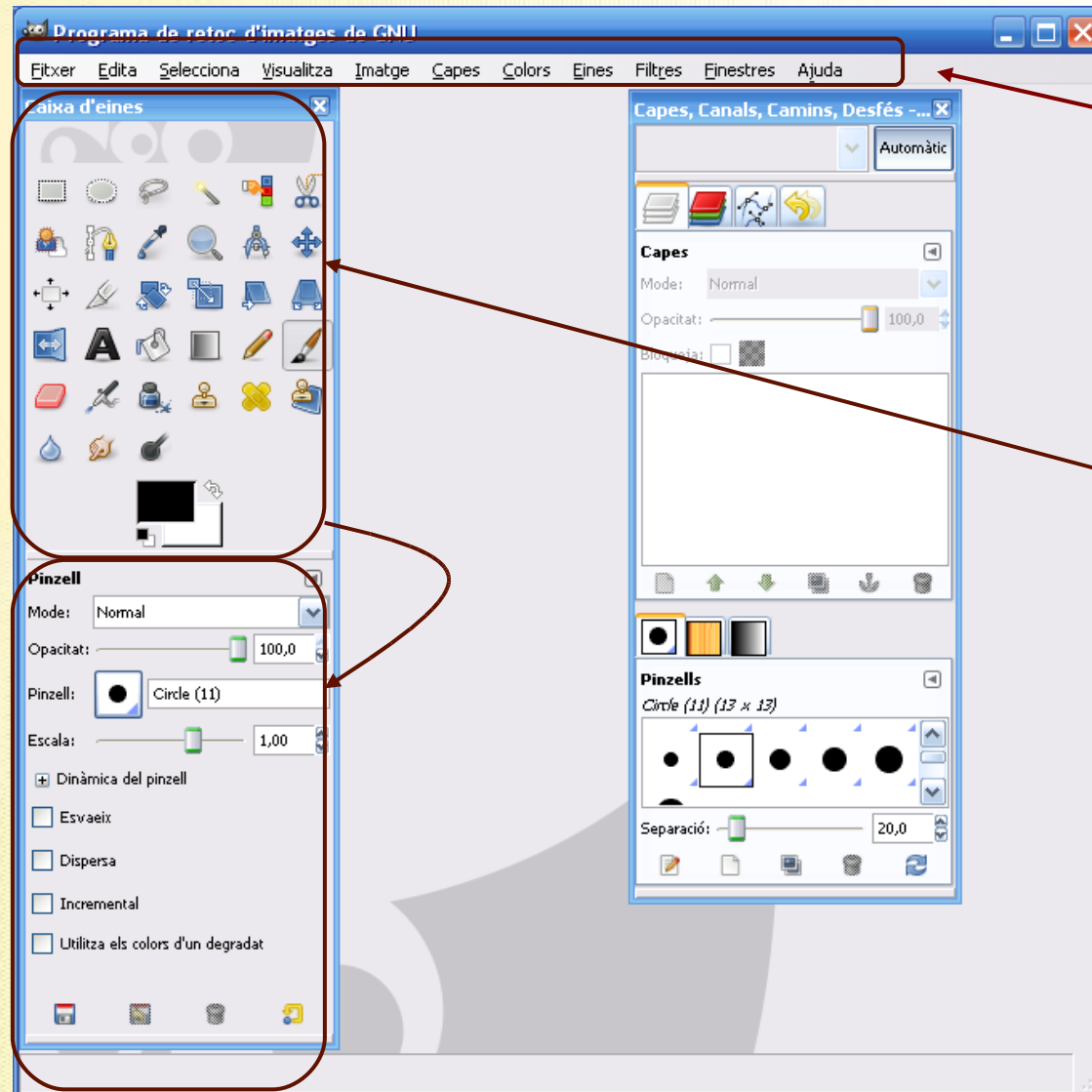


Gimp1... Primer contacte, obrint imatges!

FES UN
TASTET,
SENSE
POR!

El **Gimp** és un programa que serveix per **editar imatges** o sigui per obrir fotos, tallar-les, modificar-les, guardar-les.... Per poder fer tot això, és necessari conèixer una mica l'entorn de treball.



1. Primer de tot, remena les diferents opcions que hi ha als menús de la barra principal, veuràs que no són gaire diferents als menús d'altres programes com el Writer o l'Impress.

2. Passa el ratolí per les diferents icones de la caixa d'eines i descobreix per a què serveixen.

Clica sobre les diferents eines i veuràs com les opcions canvien!

QUÈ ÉS GIMP?



És un programa lliure que serveix per manipular imatges, retocar-ne l'aspecte i transformar-les i, fins i tot, fer-ne combinacions.

MIRA-
T'HO
DE PROP!

CONCEPTES CLAU PER TREBALLAR AMB IMATGES

Mida: amplada i alçada de la imatge. Unitats: poden ser píxels, cm, mm, etc.

Resolució: és la quantitat d'informació que té una imatge per unitat (normalment píxel). Quanta més informació, més alta és la qualitat de la imatge. Unitats: ppp (píxels per polzada).

molta resolució



poca resolució



Mida de la imatge

Amplada:	<input type="text" value="640"/>		<input type="text" value="píxels"/>
Alçada:	<input type="text" value="400"/>		
640 x 400 píxels			
Resolució X:	<input type="text" value="72,000"/>		<input type="text" value="píxels/in"/>
Resolució Y:	<input type="text" value="72,000"/>		

Consideracions a l'hora de definir la resolució de les imatges:

- Si només les vols veure en pantalla (sense imprimir): 72 ppp
- Si vols imprimir la imatge amb una impressora domèstica: 72 ppp
- Si la vols imprimir una impressora professional: mínim 200ppp.
- Si no saps què en faràs, quanta més resolució millor perquè, si en treus, i després vols ampliar la imatge, perdrà qualitat.

Marc: és el requadre o zona on s'insereixen les imatges i on es treballa l'edició. Si la mida del marc i de la imatge coincideixen, aquest no es veu. Però, si vols fer una combinació d'imatges, has de fer que el marc i les imatges tinguin mides diferents.

Format: és el tipus d'arxiu de la imatge. El format determina la qualitat de la imatge i el què ocupa: més comprimit, menys qualitat però menys pes; al revés menys comprimit, més qualitat però també més gran. Escull el format en funció de l'ús que en vulguis fer!

Els formats més utilitzats són: 1. Comprimits: *.gif *.png *.jpg 2. Sense comprimir: *.bmp *.tif

El programa Gimp pot obrir i editar els formats més freqüents. Encara que el format propi i que serveix per treballar amb la imatge és: *.xcf

LES CAPES DEL PROGRAMA GIMP

Per poder aprofitar al màxim les capacitats de retoc i manipulació d'imatge del Gimp cal aprendre a fer servir les capes.

Capes: són com trossos de fotografies apilats uns sobre altres. Amb les capes podem combinar varis fragments d'imatges diferents per compondre imatges més complexes, conservant la separació i l'organització amb la que treballem, i aplicar a cada capa per separat els efectes.

Com es treballa amb capes? Cada capa té una profunditat, la de dalt és la més visible. A més, les capes tenen una transparència pròpia. Si la capa és completament transparent deixa veure les de sota; si és completament opaca no deixa veure la de sota. La posició no és fixe, es poden moure per canviar la profunditat. De la mateixa manera, si volem que una capa no es vegi la podem amagar.

Pestanya de les capes.

Aquí pots canviar les propietats de la capa seleccionada: transparència i altres efectes visuals.

Mostra si la capa és visible o no.

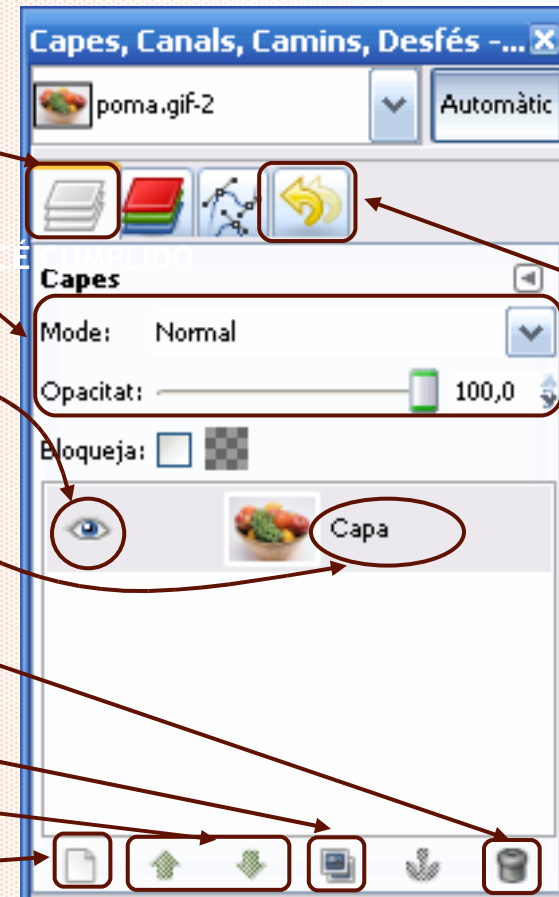
Nom de la capa. Si fas doble-clic sobre el nom de la capa, el pots canviar.

Per esborrar o eliminar una capa.

Per crear una còpia.

Per canviar l'ordre o la prioritat.

Per crear una capa nova.



IMPORTANT!: si t'equivoques o vols desfer l'acció que has fet, has de clicar aquesta pestanya i podràs tornar tan enrere com vulguis!

MIRA-
T'HO
DE PROP!

Durant un viatge vas conèixer una parella de Suècia. Els hi vas explicar com és el teu poble i la Festa Major, però.... no et van acabar d'entendre. Al final, et vas comprometre't a enviar-los-hi algunes fotos, però amb un muntatge ben maco.

Has buscat algunes imatges i fotos per Internet però no totes ténen prou qualitat.

FES-HO,
PAS A
PAS...

0. Abans de començar, busca les fotos.

Opció 1: Copia't la carpeta **Material Complementari Gimp** a la teva carpeta

Recorda els passos:

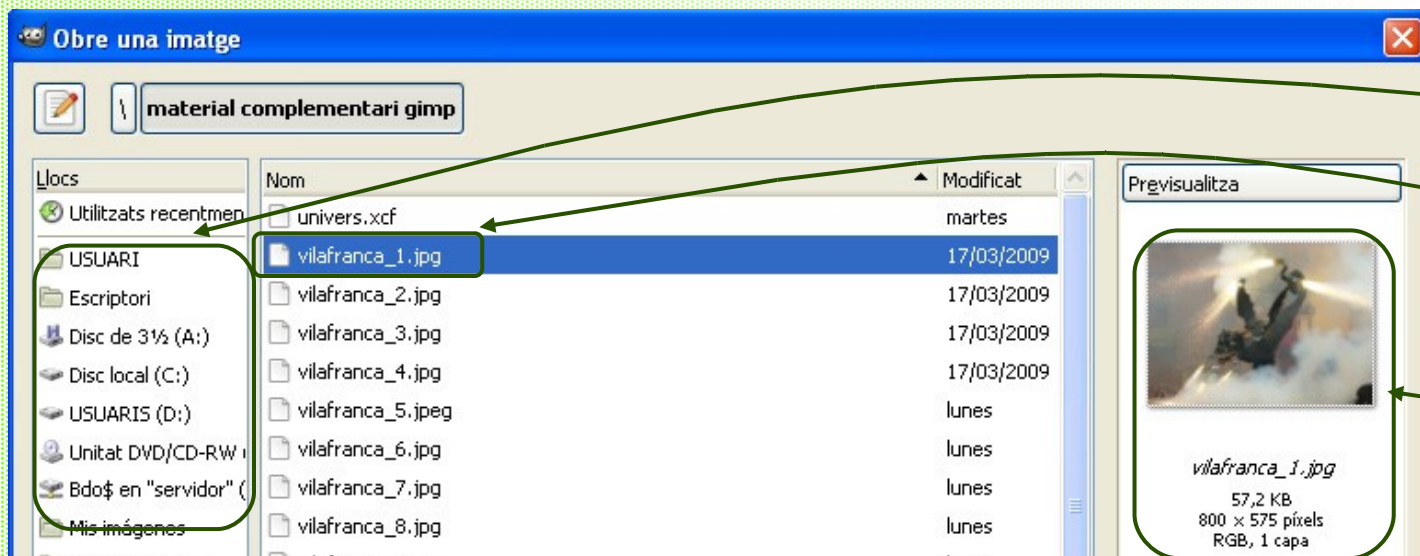
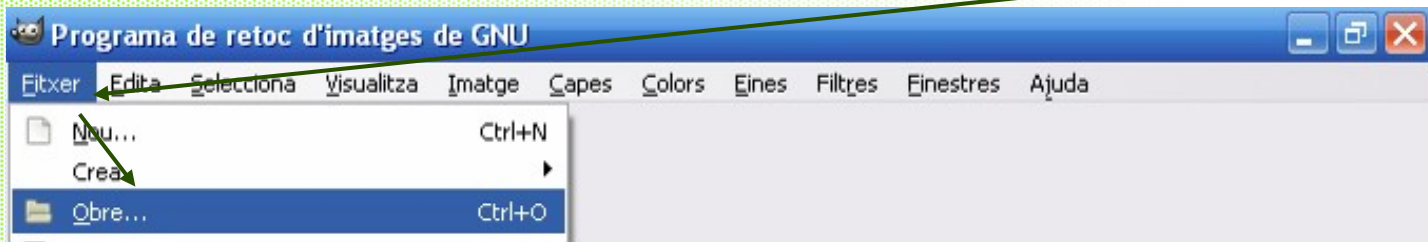
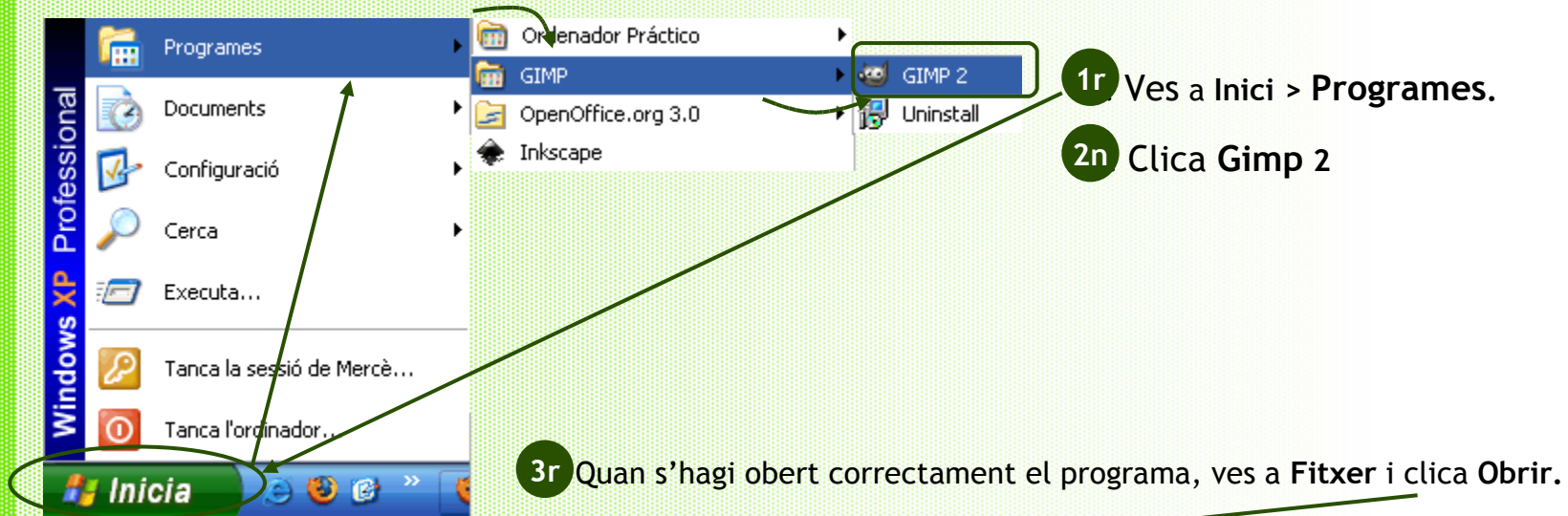
- 1r** Ves a: El meu ordinador > Calaix (servidor) i selecciona (un clic) la carpeta: material complementari gimp
- 2n** Ves a la funció: **Edita** i clica **Copia**.
- 3r** Ves a la teva carpeta, entrant a: Info. Ves a la funció **Edita** i clica **Copia**.

Opció 2: Busca imatges de Vilafranca a Internet amb el Google.

Recorda els passos:

- 1r** Obre el navegador Firefox. Escriu l'adreça: www.google.com
- 2n** Escriu la paraula clau: per exemple, Vilafranca del Penedes, i clica l'opció: Imatges.
- 3r** Veuràs un llistat d'imatges de Vilafranca, escull la que vulguis i clica a sobre, i després l'opció: **Visualitza la imatge a mida completa**.
- 4t** Per copiar la imatge: clica el botó dret del ratolí, i escull l'opció: **Anomena i desa la imatge**.
- 5è** Dóna-li un nom i guarda-la a la teva carpeta, tot seguint el camí habitual: Escritori > El meu ordinador > Calaix > info > nom.

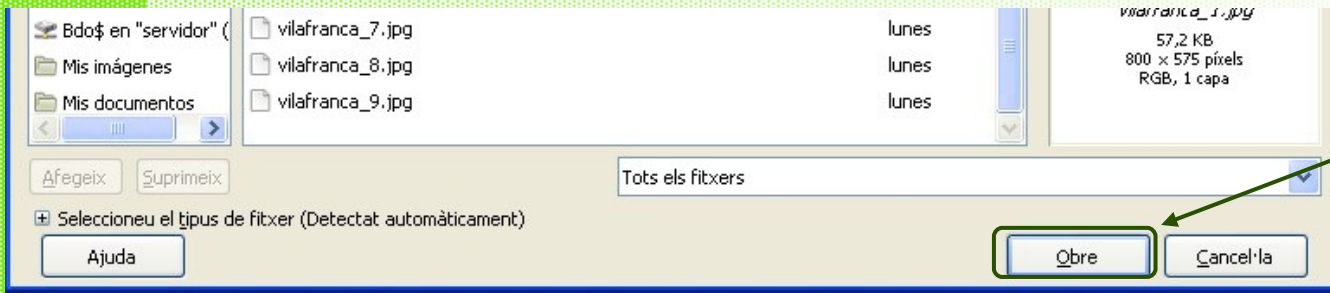
1. Obre una imatge amb el programa Gimp i mira'n les característiques. Canvia la mida de la foto a la meitat.



4t Ves fins a la teva carpeta.

5è Selecciona la primera imatge.

Aquí podràs observar la imatge, en petit, i algunes dades com ara les mides i el què ocupa.



6è Clica Obre. Veuràs com s'

Veuràs com s'obre la imatge.



7è Ves a Imatge i clica Escala la imatge.



8è Veuràs la mida de la imatge i la resolució. Clicant a la pestanya, podràs canviar les unitats a mil·límetres.

9è Canvia la mida de la imatge a la meitat.

Clicant la cadena, et mantindrà la proporció entre l'amplada i l'alçada.

10è Clica Escala i observaràs com la imatge ha quedat reduïda a la meitat.

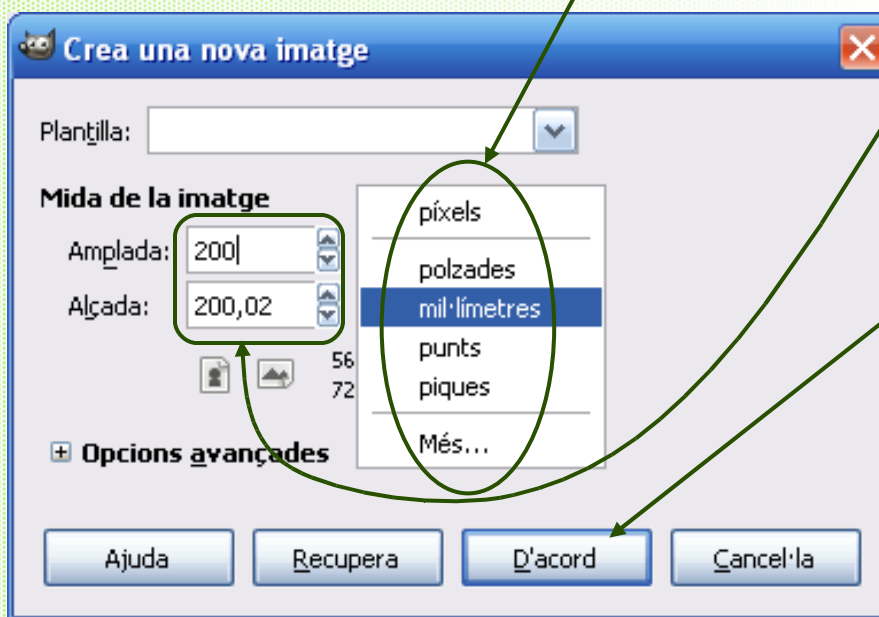
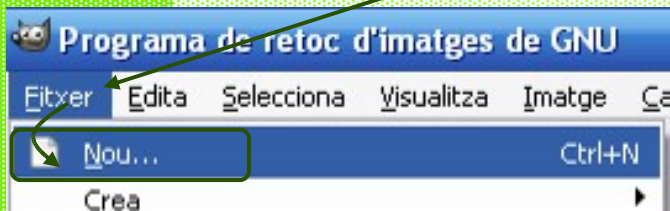
11è Desa els canvis que has fet, anant a Fitxer i clicant Desa.

12è Tanca la imatge, anant a Fitxer i clicant Surt.

2. Ara crea un document nou, que servirà per fer la composició.

1r Ves a Fitxer, i clica Nou.

2n Escull la unitat: mil·límetre.

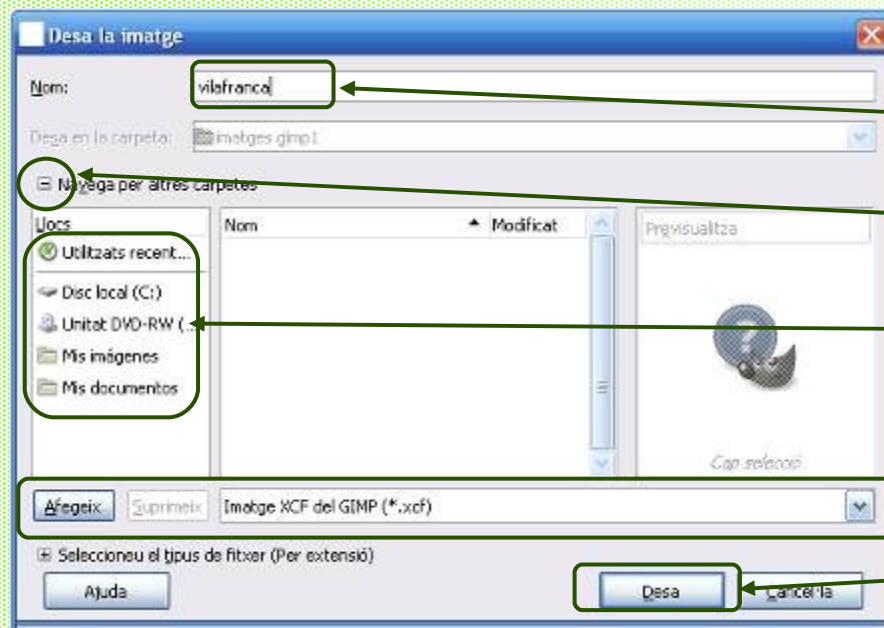


3r Escribe la mida de l'amplada i l'alçada que vols. En aquest cas, serà una imatge quadrada de 20 cm.

4t Clica D'acord.

5è Podràs observar com apareix una imatge en blanc al programa.

3. Ara desa la imatge en un format de treball per a que puguis fer la composició.



1r Ves a Fitxer, i clica Anomena i desa.

2n Escribe el nom de la imatge (per exemple: vilafranca).

3r Clica el símbol, per poder navegar fins la teva carpeta.

4t Clica Ordinador i fes el camí fins la teva carpeta. Recorda: Calaix (servidor) > Infor...

5è Selecciona el tipus de format. Com que és de treball, serà .xcf

6è Clica Desa.

Ara obre la resta de les imatges de la carpeta i mira quina mida i resolució tenen. Si n'hi ha alguna que sigui massa gran, fes-la més petita. Si fas canvis, recorda guardar les imatges canviant el nom, per no perdre'n l'original!

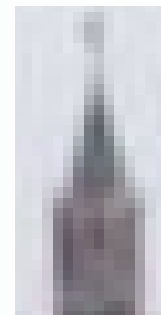


Què passa si fas una imatge més gran? Fes la prova amb la imatge que vulguis!

2. Obre una imatge.
3. Canvia la mida, fent-la 10 vegades més gran.
4. Observa com ha canviat la foto, ara es veu millor o pitjor que abans?
5. Desa-la amb un nom diferent.



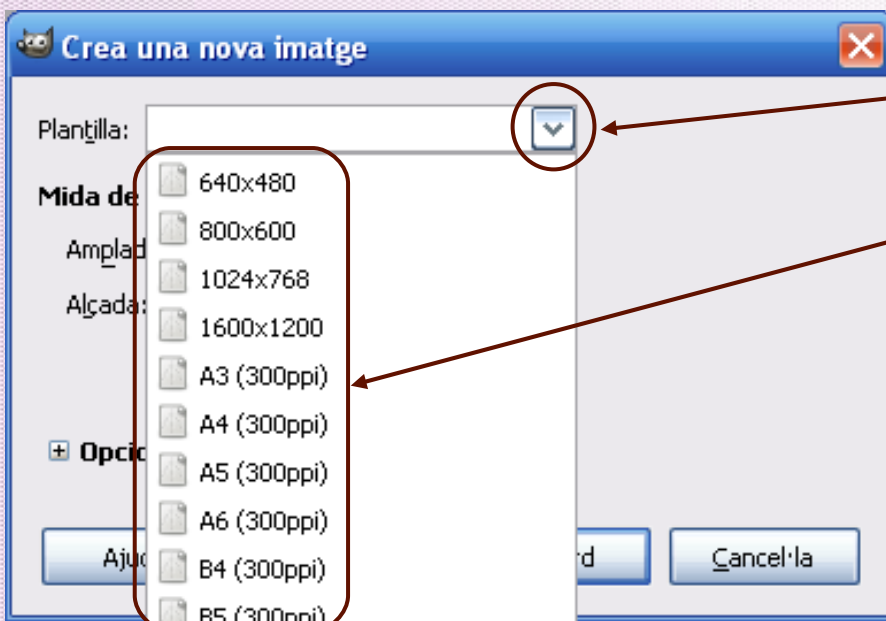
IMPORTANT: Quan guardis les imatges, fes-ho en un format compacte, per exemple: **jpg**.



**ARA
PROVA-
HO TU!**

CREA UNA IMATGE A PARTIR D'UNA PLANTILLA...

Quan crees una imatge amb el Gimp pots inventar-te les mides o bé partir d'una plantilla predeterminada, aquesta defineix tant les mides com la resolució (que acostuma a ser alta).



Clica a la pestanya per veure totes les opcions.

Escull el format que vulguis.

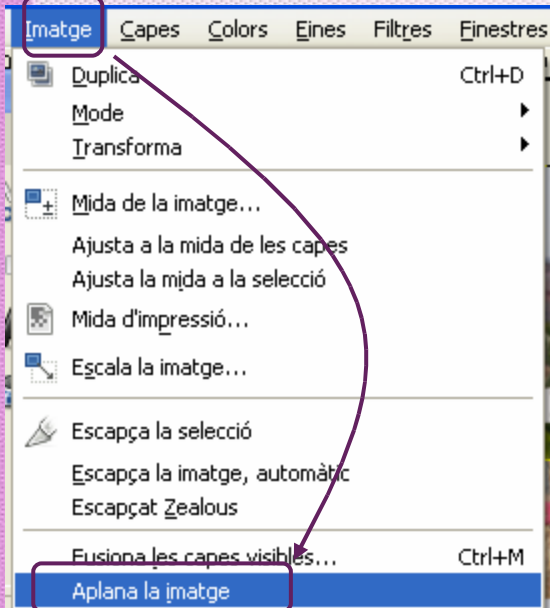
**PER
ANAR
UNA
MICA
MÉS
ENLLÀ!**

PER ANAR UNA MICA MÉS ENLLÀ!

COM ES GUARDA UNA IMATGE COMPLETAMENT ACABADA?

Recorda que el format de treball del Gimp és el **.xcf**, però que només es pot veure si tens el programa. Una vegada la imatge estigui enllestida l'has de guardar en un format més universal i compatible amb molts programes.

1r Has aplanar la imatge (per poder-la comprimir i que no tingui tantes capes):
Ves a **Imatge** i clica **Aplana la imatge**.

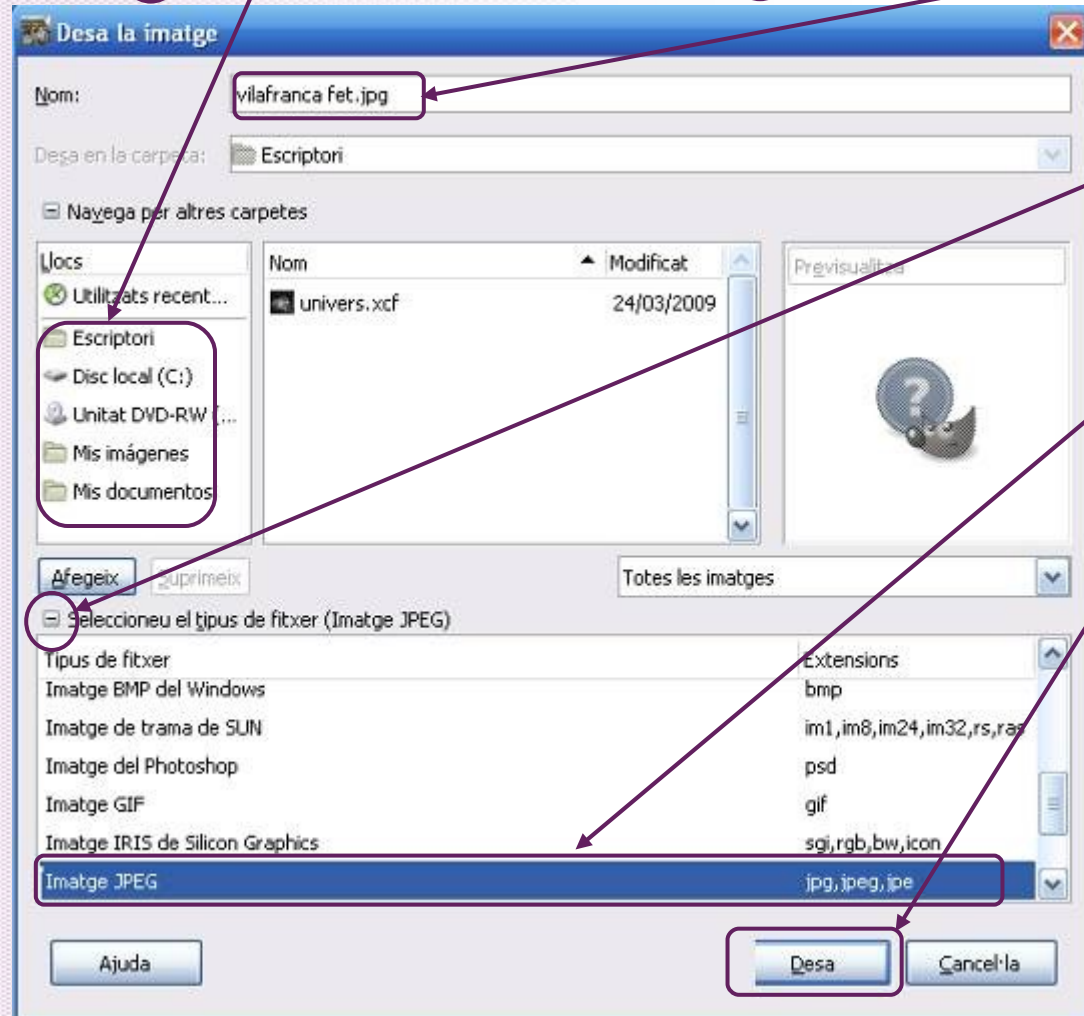


Observació: JPEG és un format comprimit, et sortirà una finestra per escollir la compressió (més comprimit = menys qualitat = menys pes)

2n Desa la imatge amb format **.jpg** : Ves a **Arxiu** i clica **Anomena i desa**.

3r Fes el camí fins la teva carpeta.

4t Escribeu el nom definitiu de la imatge.



5è Clica per escollir el format.

6è Clica **.jpeg**.

7è Clica **desar**.