



**AJUNTAMENT
VILAFRANCA
DEL PENEDÈS**

Regidoria de Promoció Econòmica
i Ocupació

CAMPANYA DE LA VEREMA 2019

**Informes dels organismes i
les entitats participants**

➤ Ajuntament de Vilafranca del Penedès.	
○ Punt d'Acollida i d'Informació.	3
○ Condicions d'accés a l'Alberg humanitari.	7
○ Informe de la Policia Local.	8
➤ Joves Agricultors i Ramaders de Catalunya (JARC)	9
➤ Unió de Pagesos.	11
➤ Creu Roja Vilafranca.	
○ Punt d'atenció social i servei d'alberg humanitari.	14
➤ Dades de contractació	25
➤ Difusió de la Campanya de la Verema del 2019.	
○ Xerrada informativa Campanya 2019	26
○ Full informatiu de la Campanya de la Verema 2019 per empresaris agrícoles i treballadors temporers.	27
○ Fulletó informatiu dels serveis de la Campanya de la Verema 2019.	30
○ Fulletó informatiu Accés alberg humanitari	32

➤ **Ajuntament de Vilafranca del Penedès.**

- Punt d'Acollida i d'Informació.

INFORME DEL PUNT D'ACOLLIDA I D'INFORMACIÓ CAMPANYA DE LA VEREMA 2019

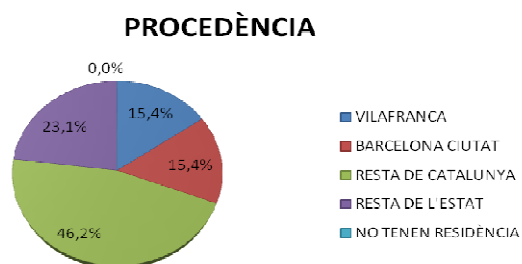
El punt d'Accollida i d'Informació de la Campanya de la Verema 2019 s'ha ubicat a l'Oficina Municipal de Treball, a la Plaça Penedès 4 Baixos, de Vilafranca del Penedès. Des del 26 d'agost fins l'11 de setembre, s'han registrat un total de **13** persones interessades en treballar com a temporers a la verema.

DIES	NÚM. USUARIS
Del 26 d'agost a l'11 de setembre	13

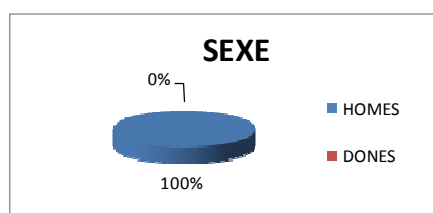
No s'han registrat dades per setmanes donat el baix nombre d'atencions realitzat en el total de dies en que hi ha hagut persones que han preguntat al Punt d'Accollida. En **els darrers 4 anys hi ha hagut una davallada en les atencions que es realitzen des del Punt d'Accollida a veremadors**. Enguany s'ha atès un **total de 13 persones** enfront les 18 de l'any 2018, de l'any 2017, 25 de l'any 2016 i 45 de l'any.

Seguint la línia dels darrers anys, la major part de persones que s'han atès són de Catalunya (10 persones), 2 persones de Vilafranca, 8 de la resta de Catalunya d'entre les quals 2 de Barcelona i, 6 persones de la resta de l'Estat. Enguany cap persona no té residència.

PROCEDÈNCIA	NOMBRE D'USUARIS
VILAFRANCA	2
BARCELONA CIUTAT	2
RESTA DE CATALUNYA	6
RESTA DE L'ESTAT	3
NO TENEN RESIDÈNCIA	0

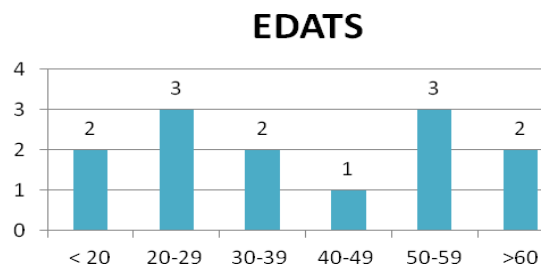


Els usuaris del Punt d'Accollida, tal i com s'ha registrat en anteriors campanyes, segueixen sent majoritàriament homes, aquest any no s'ha atès cap dona. L'edat de les persones ateses ha sigut variada.

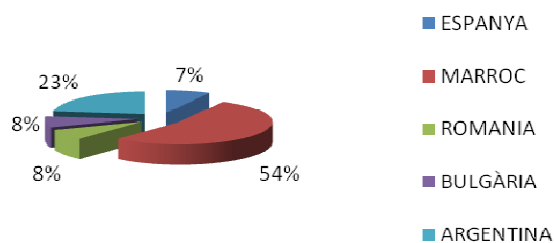


SEXE	NOMBRE D'USUARIS
HOMES	13
DONES	0

EDATS	NOMBRE D'USUARIS
< 20	2
20-29	3
30-39	2
40-49	1
50-59	3
> 60	2



ORIGEN DELS TEMPORERS



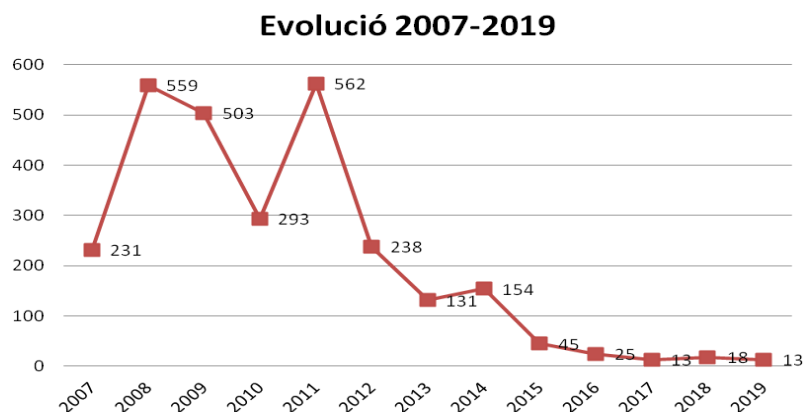
NACIONALITAT	NOMBRE D'USUARIS
ESPANYA	1
MARROC	7
ROMANIA	1
BULGÀRIA	1
ARGENTINA	3

Una darrera dada a comentar és que el **100%** de les persones ateses al punt d'informació tenen permís de treball. Aquesta és la cinquena campanya de la verema (seguida de les quatre anteriors), en que el total dels veremadors comptaven amb el permís de treball.

DOCUMENTACIÓ	
AMB PERMÍS DE TREBALL	SENSE PERMÍS DE TREBALL
13	0

Evolució campanya de la verema 2007-2019

Any	2007	2008	2009	2010	2011	2012	2013	2014	2015	2016	2017	2018	2019
Total persones ateses	231	559	503	293	562	238	131	154	45	25	13	18	13



Els anys 2008, 2009 i 2011 són anys de major atenció sobrepassant les 500 persones ateses (sobretot 2008 i 2011) i, la resta de campanyes es fa una atenció menor, entre 200 i 250 persones, gairebé 300 el 2010. Els cinc darrers anys han sigut els anys de menys afluència de gent, amb una dada diferent a la tendència de la resta de campanyes. Des del 2015 comença una nova tendència de poca afluència d'atencions al punt d'acollida amb menys de 50 atencions per campanya.

Aquesta situació pot venir donada pel fet que hi ha persones que no s'acosten al punt d'acollida a preguntar perquè ja tenen la informació i el que fan és esperar a que algun pagès els contracti; a més a més, l'obertura de l'alberg humanitari comporta que les persones que vénen a buscar feina a la verema, preguntin directament des de l'alberg pel tema laboral i ja no es desplacin al punt d'acollida. Altra possibilitat és que les persones que es mobilitzen a Vilafranca majoritàriament ja tenen feina i per tant hi ha poques persones que necessitin del punt d'acollida per preguntar com trobar feina.

➤ **Ajuntament de Vilafranca del Penedès.**

Condicions d'accés a l'Alberg Humanitari

Durant la Campanya de la verema 2019, l'Ajuntament acorda que a l'alberg humanitari només s'hi podran allotjar les persones que estiguin en recerca de feina.

És per això que les persones que sol·licitin allotjament a l'alberg humanitari hauran d'acreditar la seva situació de baixa a la Seguretat Social.

Per la qual cosa hauran prèviament de passar per les dependències de la policia local per tal que se'ls comprovi si estan d'alta o no.

La policia local expedirà un document justificatiu i si no està d'alta a la seguretat social podrà presentar-lo i tindrà accés a l'alberg humanitari.

➤ Ajuntament de Vilafranca del Penedès.

○ Policia Local.

Informe: Valoració de la Campanya de la Verema 2019

Per part de la Policia Local de Vilafranca es va elaborar un Comunicat de Servei amb la praxi d'actuació dels comandaments i agents per homogeneïtzar el servei i les actuacions policials (Comunicat de Servei 370/2019) entre els dies 26 d'agost i 11 de setembre.

A la Policia Local s'han donat un total de 42 autoritzacions per anar a l'Alberg Humanitari.

- Dia 27/08: 6 persones
- Dia 28/08: 1 persona
- Dia 30/08: 5 persones
- Dia 31/08: 7 persones
- Dia 02/09: 4 persones
- Dia 03/09: 1 persona
- Dia 05/09: 4 persones
- Dia 06/09: 1 persona
- Dia 09/09: 11 persones
- Dia 10/09: 2 persones

Per altra banda es va observar que les persones dedicades a la verema s'estan a la ciutat fins a finals de mes la qual cosa genera que es muntin acampaments amb unes quinze persones. S'han detectat concretament a la zona de l'Arxiu Municipal i, sobretot, al Parc de la Pelegrina. Caldria prendre alguna mesura per intentar evitar la deambulació d'aquestes persones per la ciutat.

Durant aquests dies s'han observat diferents vessaments de raïm en diferents punts de la ciutat, especialment rotondes. En un d'aquests incidents fins i tot va bolcar el remolc de tractor a la rotonda de la Pelegrina amb c/ Sant Cugat Sescarrigues. Demanen es comuniqui als transportistes que ubiquin de millor forma la càrrega i prenguin les precaucions adients.

Albert Romero
Inspector cap de la Policia Local

➤ **Informe dels Joves Agricultors i Ramaders de Catalunya (JARC).**

INFORME VALORACIÓ DE LA CAMPANYA 2019

JOVES AGRICULTORS RAMADERS DE CATALUNYA

Tal i com se'ns s'ha demanat des de la Comissió de la Verema, la nostre Organització **Joves Agricultors i Ramaders de Catalunya (JARC)**, informem que:

- La campanya de verema d'enguany, va començar sobre el 10 d'agost fins a mitjans d'octubre aproximadament i dintre de les previsions pel que fa a la collita.
 - La producció de la verema d'aquesta campanya a estat semblant a la del 2018. A data 28 d'octubre s'havien veremat 428.169.749 kgs.
 - Pel que fa als preus, ha hagut una davallada molt important, provocat per les tres empreses amb mes volum de vendes del sector.
 - Aquesta campanya 2019, pel que fa a la contractació i tal com es ve donant d'uns anys cap aquí, segueix anant a la baixa i sense conflictes. Això ve donat perquè està incrementant de forma significativa la practica de la verema a màquina, tramitar la contractació amb empreses de serveis i treballs temporals, també cel·lers donen aquest servei als seus viticultors.
- Hem gestionat **14 contractes** per Obra o Servei Determinat (401).

Sense tenir més novetats i en vistes de la finalització de la campanya 2019 deixem per tancada la campanya de la verema, seguim treballant per el bon funcionament del sector vitivinícola de la comarca.

Amb voluntat de continuar treballar en aquest àmbit, des de **Joves Agricultors i Ramaders de Catalunya (JARC)**, restem a la vostra disposició.

Joan Montané Ferrer/ Jaume Domenech Ferré

Representants de **JARC** a la Comissió de la Verema

Vilafraanca del Penedès 5 de novembre de 2019

Centre Àgora – Polígon Domenys I – 08730 Vilafraanca del Penedès. Tel: 93 817 41 23 e-mail: penedes@jarc.cat

Viladomat, 176
08012 BARCELONA
Tel: 934 310 3 63

Ronda Ferran Puig 18
17001 GIRONA
Tel: 972 308 081

Passeig de ronda, 2 ent d'alt
15009 LLEIDA
Tel: 973 376 080

Ronda Nova, 41
42001 TARRAGONA
Tel: 977 234 560

Email: info@jarc.cat Pàgina web: www.jarc.cat



➤ **Informe de la Unió de Pagesos.**



VALORACIÓ CAMPANYA VEREMA 2019

Enguany, la campanya de la verema s'ha iniciat el 30 d'agost i en zones de muntanya i varietats tardanes s'ha desenvolupat fins el 4 d'octubre.

Aquest any la seva durada ha tornat a ser tan llarga com altres anys anteriors i s'ha endarrerit uns tres dies respecte l'any anterior. L'espera dels primers dies a que el raïm acabés de madurar per a que els cellers permetessin l'entrada ha fet que la feina s'allargués. Enguany només hi ha hagut un parell de dies de pluja a mitjan setembre i ha permès que no s'hagués d'interrompre en excés els dies de feina.

Un cop iniciada la verema no s'ha patit per la qualitat del raïm i en general a estat una bona collita en quantitat i qualitat.

Hi ha hagut un augment de quilos de collita però en molts casos no anirà acompanyat d'un augment dels ingressos ja que el gran tret diferencial d'aquesta campanya ha estat sens dubte la reducció dràstica del preu del raïm. Sí que destacaríem el malestar, la preocupació i la indignació de tot el sector, que el seguiment massiu de la jornada d'aturada convocada per Unió de Pagesos, Joves Agricultors i Ramaders de Catalunya (JARC) i l'Associació de Viticultors del Penedès el dia 5 de setembre per protestar-hi van posar en evidència.

Des de l'oficina de contractació d'Agroxarxa, hem gestionat un total de **420** contractes de treball des de l'última setmana d'agost fins la primera setmana d'octubre .

Veiem que la contractació de treballadors pràcticament s'ha mantingut respecte l'any passat, i s'ha mantingut la planificació i previsió alhora de contractar d'altres anys. El pagès té clar quines són les seves obligacions alhora de contractar i ho prepara amb temps.

D'aquests 420 treballadors, **29** han estat contractats a través del **Servei de Contractació de Treballadors d'Unió de Pagesos (SCT)**, que disposa d'una bossa de treball pròpia i també possibilita la contractació en origen de treballadors exteriors.

Les nacionalitats d'aquests 29 treballadors han estat: Romania, Mali, Mauritània, Costa d'Ivori, Senegal, Guinea Bissau, República de Guinea i Espanya.

NACIONALITAT	NÚMERO DE TREBALLADORS
Romania	3
Mali	3
Mauritània	4
Costa d'Ivori	1
Senegal	14
Guinea Bissau	2
República Guinea	1
Espanya	1
TOTAL	29

La resta de contractació de temporers s'ha fet directament pel pagès, és a dir, que el propi pagès mitjançant antics treballadors o coneguts troba la mà d'obra a contractar. La nacionalitat d'aquest acostuma a ser marroquí, sub-saharians i, en menor mesura, del país.

Cal destacar que cada any costa més trobar treballadors ja que treballadors d'altres anys decideixen no repetir. Probablement perquè són feines de curta durada i això els provoca perdre o interrompre la prestació per desocupació que estan cobrant.

Aquesta situació es dona també en altres campanyes de la vinya i es complica amb el fet que el treballador necessita un coneixement mínim per realitzar-les (com és el cas de la poda).

Les fonts per trobar treballadors sovint són els mateixos treballadors, antics treballadors, pagesos coneguts que també contracten i, amb menor mesura, el SOC. Aquestes fonts no han estat suficients per cobrir la demanda de treballadors en molts casos i el pagès ha hagut de començar a collir amb menys treballadors dels que voldria o bé collir durant més dies si les condicions del raïm li ho permetien.

Un altre possible lloc on trobar treballadors és l'alberg humanitari de la verema però els pagesos no els poden contractar perquè no tenen allotjament per a ells i un cop troben feina l'alberg no els pot acollir.

En tant a les inspeccions, aquest any nosaltres no tenim coneixement de que n'hi hagi hagut cap.

➤ **Creu Roja Vilafranca**

- Punt d'atenció social i servei d'alberg humanitari

MEMÒRIA

**Alberg humanitari en
temps de verema 2019**



Cada cop més a prop de les persones



ÍNDEX

Presentació.....	Pàg. 3
Dates d'obertura.....	Pàg. 3
Ubicació.....	Pàg. 3
Usuaris.....	Pàg. 3 – 5
Recursos humans.....	Pàg. 5 – 7
Funcionament i logística de l'alberg.....	Pàg. 7
Altres serveis.....	Pàg. 8
Proveïdors.....	Pàg. 9
Observacions.....	Pàg. 9

PRESENTACIÓ

Entre els mesos d'agost i setembre, cada any s'inicia la recollida del raïm. A la comarca de l'Alt Penedès arriben moltes persones buscant un lloc per treballar de jornalers durant l'esmentada temporada. Les persones que s'arriben a la comarca són persones amb una situació social i econòmica complicada, ja que moltes d'elles no tenen una llar on anar i van donant tombs a la recerca de feina.

Des del dispositiu muntat per Creu Roja "*L'alberg humanitari en temps de verema*", es vol garantir la cobertura de les necessitats bàsiques (alimentació, higiene i descans) i socials de les persones que s'apropen a la comarca buscant feina.

Per tal que Creu Roja pogués posar en marxa aquest dispositiu s'ha comptat amb el suport econòmic dels Ajuntament de Vilafranca del Penedès i del Consell Comarcal de l'Alt Penedès. Gràcies a la col·laboració de tots els Ajuntaments i de la Creu Roja, un any més, s'ha pogut dur a terme aquest dispositiu que aquest any ha ates un total de **50 persones**.

No podem deixar d'esmentar la tasca dels voluntaris de Creu Roja, que han vingut a l'alberg a donar suport a les tècniques i fer de l'alberg un lloc més agradable i càlid per a totes les persones usuàries. Sense la col·laboració i el compromís d'aquests voluntaris el dispositiu no hauria estat tant reeixit.

DATES D'OBERTURA

Del 26 d'agost al 12 de setembre del 2018, ambdós inclosos.

UBICACIÓ

Aquest any el dispositiu ha estat ubicat a:

- Del 26 d'agost al 6 de setembre al **Pavelló d'Hoquei de Vilafranca del Penedès**.
- Del 6 al 12 de setembre al **Pavelló Firal de la Zona Esportiva de Vilafranca del Penedès**.

USUARIS

Capacitat: màxim 50 persones diàries.

Total de persones ateses durant el període d'obertura: 50 persones.

Requisits d'entrada i sortida:

- Certificat emès per la Policia Local conforme la persona no consta com a donada d'alta a la Seguretat Social.

- Entrevista inicial per a conèixer la persona.
- Voluntat per treballar a la campanya de la verema.

Accés (derivacions):

- Creu Roja
- Policia Local
- Mossos d'Esquadra
- Serveis Socials
- Servei d'Ocupació

Sol·licitud d'entrada:

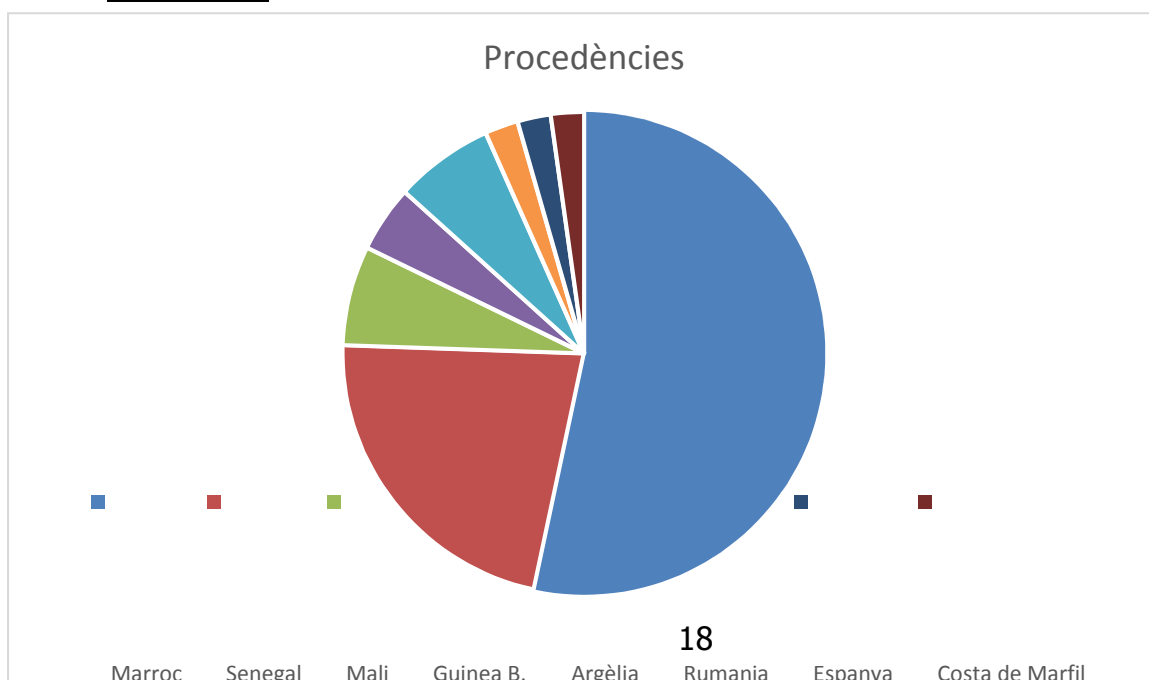
- *Protocols d'accés:* fitxa d'usuari i signatura LOPD.
- Signatura de compromís amb la *normativa interna de l'alberg* (horaris, normes de comportament, higiene, temps d'estada, etc.)

Sortida: Per normativa l'estada a l'alberg és de tres dies consecutius. Des de l'organització s'ha valorat d'allargar aquesta estada sempre que quedessin places lliures a l'alberg.

Perfil: En aquesta memòria es parlarà d'un perfil general d'usuaris:

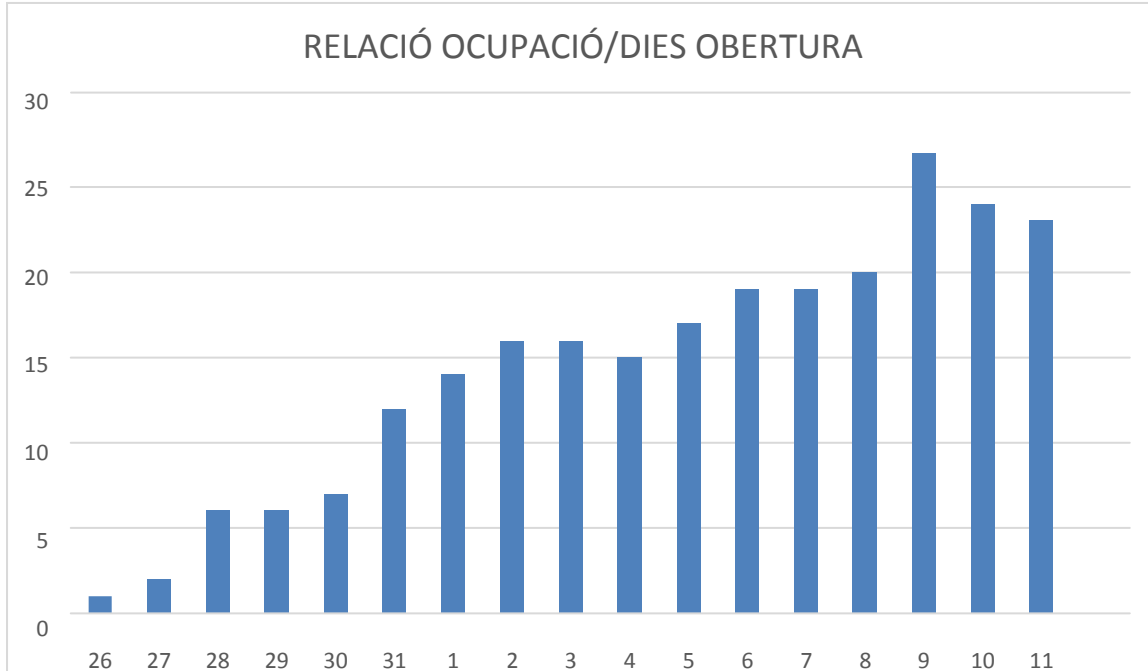
- Només homes entre 20 i 65 anys.
- Amb NIE, Passaport o indocumentats.
- Amb Permís de residència i de treball.
- La majoria dels usuaris no tenien domicili fix.
- Utilitzen el castellà, francès o anglès per comunicar-se.
- Alguns treballen a les campanyes agrícoles de forma puntual i d'altres es desplacen d'un lloc a l'altre durant tot l'any a la recerca de feines al camp.

Procedències:



Ocupació:

Adjuntem un gràfic on es pot veure quina ha estat l'ocupació per dies d'obertura.



RECURSOS HUMANS

Coordinació del projecte.

La Coordinadora de l'Assemblea de la Creu Roja de l'Alt Penedès i suport en la posada en marxa del projecte per part de la tècnica de l'Assemblea responsable directa d'aquest projecte. Aquest any també s'ha comptat amb el suport, el Servei d'Ocupació i Serveis Socials.

Contractació de dues tècniques

Les dues tècniques s'han contractat de la següent manera:

Tècnica en horari de matí i tarda entre setmana del 23 d'agost fins al 13 de setembre del 2019.

Tècnica en caps de setmana del 30 d'agost fins al 12 de setembre del 2018.

Les dues tècniques han organitzat tot l'alberg. Les tasques que s'han realitzat per l'organització del projecte són:

- Documentació. Conèixer el funcionament i organització d'anys anteriors, per a poder millorar el funcionament de l'alberg d'enguany.
- Coordinació amb els col·laboradors d'aquest any (Serveis Socials, Càrites, Policia, Servei d'Ocupació, etc.) per a facilitar el treball en xarxa i la comunicació entre els

- diferents serveis de la campanya de la verema.
- Recerca i contractació de proveïdors.
- Comunicació amb Plataforma Logística de Creu Roja.

En referència a les tasques de les tres tècniques:

Tècnica en horari de matí i tardes entre setmana: Llicenciada en Comunicació Audiovisual, amb estudis teatrals i estudiant d'Integració Social. Horari de 06'30h a 11'30h i de 18'00h a 22'00h, de dilluns a dijous i de 06'00h a 10'30h i de 18'00h a 22'00h els divendres.

Tècnica en caps de setmana: Llicenciada en Dret i titulada en Mediació Comunitària. Horari de caps de setmana de 06'30h a 11'30h i de 18'00h a 22'00h.

Les tasques que es realitzen durant el temps d'obertura de l'alberg són:

- Atenció als usuaris.
- Cerca i coordinació amb els voluntaris.
- Coordinació amb els proveïdors.
- Control del servei de bugaderia.
- Relació amb els mitjans de comunicació.
- Tancament del projecte.

Contractació d'un servei de vigilància:

Durant els dies d'obertura de l'alberg humanitari hem comptat amb una persona encarregada de la vigilància de l'alberg, de 20'00h a 08'00h.

Voluntariat:

Aquest any hem comptat amb un equip de **28 voluntaris**, amb horari de 18'00h a 22'00h.

Les tasques que realitzaven són:

- Muntatge, trasllat i desmuntatge de l'alberg (9'00h a 13'00h).
- Atenció i acollida dels usuaris.
- Preparació de les bosses de menjar.
- Entrega de les bosses.
- Control dels torns de dutxa.
- Tasques de control d'assistència dels usuaris.

S'ha d'esmentar que la tasca dels voluntaris és una feina indispensable i és valorada molt positivament, ja que sense ells el projecte no hauria tingut el mateix èxit.

FUNCIONAMENT I LOGÍSTICA DE L'ALBERG

06'30h – Arribada de la tècnica a l'alberg per a recollir incidències de la nit. Control d'esmorzar i atenció als usuaris en cas de demandes. Els esmorzars consten de:

- Llet

- Cacau en pols
- Cafè
- Sucre
- Galetes
- Cereals
- Fruita

08'00h – Hora límit que els usuaris han de marxar. Tancament de l'alberg.

08'00 a 11'30 – Una tècnica del projecte situada a l'oficina de Creu Roja, realitza tasques de gestió. En aquest horari hi ha possibilitat del servei de bugaderia, ubicat també a la Creu Roja.

18'00h – Arribada de la tècnica i dels voluntaris/àries a l'alberg i preparació de les bosses de menjar.

20'00h – Arribada del personal de seguretat. Arribada dels usuaris i assignació de llits.

20'30h – Dutxa.

21'00h – Sopar.

Per **sopar** s'ofereix una bossa amb els següents productes:

PRODUCTE	UNITATS
Pa de motlle	4 llesques
Llaunes de tonyina o sardines	2 llaunes
Formatge	4 porcions
Fruita	1 peça
Galetes	1 paquet
Suc	1 bric d'un litre
Ganivet	1 unitat
Tovalló	2 unitats

22'00h – Apagada de llums. Descans

ALTRES SERVEIS

Bugaderia: Es facilita una rentadora situada a la Creu Roja perquè els usuaris puguin rentar la seva roba.

L'accés al servei es realitza prèvia demanda a les tècniques referents. Enguany han fet ús d'aquest servei 3 usuaris.

Transport: Es faciliten bitllets de transport dins el territori català a tots aquells usuaris de l'alberg que ho sol·licitin i que es valori que no tenen recursos econòmics per a costejar-se'ls. Aquests bitllets es proporcionen des de **Serveis Socials de Vilafranca del Penedès**.

En total s'han proporcionat 14 bitllets de tren, principalment a Barcelona, Tarragona i Lleida.

PROVEÏDORS

Interns: Propis de Creu Roja facilitats per la Plataforma Logística d'Ajuda Humanitària. El material que ens ha facilitat ha estat

- Llits (63 unitats)
- Mantes (20 unitats)
- Gàbia metàl·lica amb rodes 3
- Protectors de llit d'un sol ús 66

Externs:

Plana Rodona: Proveïdor de fruita.

Bonarea: Establiment on s'han encarregat part dels aliments.

Comerco: Establiment on s'han comprat part dels aliments.

SuperNet: Servei de bugaderia.

OBSERVACIONS

- Molts usuaris coneixen l'alberg de campanyes anteriors.
- La gran majoria dels usuaris tenen treball a la vinya però manifesten que els pagesos contractants no els poden proporcionar allotjament.
- Al pavelló d'hoquei, el descans i el benestar dels usuaris de l'alberg es veu perjudicat durant els actes de festa major que tenen lloc a la zona esportiva fins a altes hores de la matinada. També pels entrenaments en els que el soroll alguns dies s'allarga fins les 12 de la nit mostrant així els jugadors poc respecte cap als usuaris. Sobretot podem observar incomoditats pel fred i el vent que entra pels laterals de la pista. En algunes ocasions tot i que hi ha cartells que indiquen: "ús exclusiu per usuaris de l'alberg humanitari", els jugadors utilitzen i deixaven material als vestuaris assignats per l'alberg.
- Es detecta la presència de rates i ratolins i al comunicar-se al responsable pertinent es prenen mesures. Un dels dies de pluja, s' inunda el passadís dels vestuaris i apareixen goteres a la pista, mullant-se un llit i caixes de material (en aquest cas per sort va ser un palet de xancles de plàstic).

- En el Pavelló Firal es perd seguretat, ja que resulta molt més difícil controlar-ne els accessos a les instal·lacions. La temperatura de l'aigua fluctua (els usuaris comenten que surt freda i en alguns moments calenta). Alguns usuaris diuen veure dificultat el seu descans i condicionada la seva intimitat al coincidir la seva arribada a les 20h amb la sortida de les altres persones que practiquen esports. Enguany no es disposa de la pista sencera per acollir als usuaris i la separació entre llits és mínima, la qual cosa hauria pogut dificultar la convivència ja que també dificulta il·luminar per separat la zona dels sopars i la del descans.
- En el primer espai, però sobretot en el segon, observem una llarga distància fins als contenidors.
- El trasllat de pavelló suposa una despesa de temps, energia i recursos considerable.
- Pel que fa a les gàbies on guardem el menjar, de les sis sol·licitades en un inici tan sols en podem utilitzar quatre, després se'ns amplia a sis. Arribat el moment del trasllat, tan sols hem pogut fer ús de dues gàbies al Pavelló Firal perquè la resta són necessàries pel Torneig de la Verema. Hauríem pogut demanar-les de nou però tornava a implicar molta feina i quedaven pocs dies d'ús de l'espai.
- La majoria d'usuaris manifesten no tenir lloc on anar passat el període d'obertura de l'alberg. Creiem que l'ideal hauria estat mantenir l'alberg obert més enllà de la data establerta per aquest any ja que l'increment d'usuaris s'ha donat precisament en l'últim tram del període.
- Observem que alguns usuaris deuen treballar perquè marxem molt d'hora al matí i tornem amb brutícia a la nit.
- Alguns usuaris demanen Free Wifi.
- Creiem que la mesura de recollida dels certificats a la Policia Local ha estat rebuda amb reticència per part dels usuaris ja que amb la recerca de feina o estant treballant (com hem detectat en alguns casos que passava) els era difícil desplaçar-se per recollir o renovar el certificat que era emès tan sols fins les 17h.
- Alguns usuaris als quals no se'ls va informar que sense certificat podrien passar la primera nit al alberg (ja que des de l'alberg se'ls hauria acollit i haurien pogut tornar l'endemà a buscar el certificat) van manifestar passar aquesta primera nit dormint al carrer.
- Aquest any Càritas ha estat tancat durant tot el mes d'agost i part de setembre, ens ha resultat molt complicat aconseguir roba i calçat per a usuaris sense recursos que arribaven amb poques pertinences i en males condicions. (Enguany però s'ha pogut contactar amb ells i van obrir l'espai per a nosaltres, tot i que disposaven de poques peces de mig temps). Es podria mirar de coordinar, abans del començament de l'alberg, la donació de roba d'home: samarretes, samarretes de màniga llarga, mitjons, pantalons de treballar, calçat tancat, motxilles, etc. Finalment s'han pogut donar moltes peces de roba que s'han aconseguit in extremis.
- Per a propers dispositius, és recomanable **buscar una altra ubicació** més aïllada dels sorolls, i sobretot, **la durada** d'aquest, atès que ho considerem insuficient per a la necessitat que hi ha.

Propostes d'aspectes a millorar més vinculats al dia a dia observats per part de les tècniques:

- Les llets si són tancades com les que posteriorment vam comprar al Comerco,

millor.

- No vàrem obtenir resposta de La Granja Food en relació a la col·laboració tot i enviar-los correu electrònic i anar a l'empresa presencialment.

- Més varietat en els àpats, valorar la possibilitat d'incloure menjar calent, pa del dia i més varietat de productes, així com algun "termo" amb aigua, cafè o llet i algun microones valorant aleshores de tenir alguns recipients de vidre per escalfar.

-Introduir bosses de paper o bosses compostables d'una mida més gran que l'actual quan es faciliten els packs. Valorar també poder reciclar més a consciència i utilitzar tots els gots i coberts d'algun material que no sigui plàstic.

-Més quantitat de mantes, coixins, fundes i tovalloles ja que de mantes se'n necessiten un mínim de 2 per usuari. La quantitat de tovalloles era reduïda i ens va caldre fer 4 bugades ja que alguns usuaris necessitaven renovar-les. Algunes persones voluntàries proposen l'ús de sacs de dormir.

-Es podria considerar l'opció de tenir una persona voluntària durant els matins, per exemple de 7'00h a 8'00h per ajudar amb els esmorzars (que enguany es deixava tot bastant preparat la nit anterior perquè alguns usuaris marxaven abans que les tècniques arribessin a les 6'00h) i amb aquesta persona voluntària facilitar que l'espai quedi buit puntualment a les 8'00h.

-Per tal que les persones tècniques es puguin adaptar millor i conèixer el funcionament de l'empresa, seria recomanat que es pogués ampliar el contracte dies abans pels preparatius i posar-se al dia i dies després per a poder deixar-ho tot ben tancat.

-Es podria contemplar l'opció d'acostar-nos des de Creu Roja pels carrers a persones que potencialment puguin necessitar el servei i informar-los de l'existència de l'alberg, però aleshores caldria fer previsió de més usuaris.

Dades de contractació

Segons dades facilitades pel Servei d'Ocupació de Catalunya, JARC, Unió de pagesos, l'Oficina Municipal de Treball de l'Ajuntament i diverses ETTs de Vilafranca, relacionem a continuació algunes informacions i dades rellevants:

El període de contractació de la campanya de la verema 2019 es va iniciar el 8 d'agost i va finalitzar el 27 d'octubre. El període entre el 30 d'agost i el 4 d'octubre ha estat el de més intensitat en la contractació de personal.

El contracte més curt ha estat d'1 dia i el més llarg de 49 dies.

El SOC ha registrat un total de 1.258 contractes per la verema. És difícil precisar aquest nombre de contractes a quantes persones corresponen donat que una mateixa persona pot haver estat donada d'alta i baixa diverses vegades. Amb les dades facilitades ens consten almenys unes 300 persones contractades.

Diferents entitats expressen la dificultat de la cobertura de les necessitats de personal durant la campanya sobretot per les dificultats de desplaçament dels veremadors, tot i que alguns dels pagesos o empreses petites han facilitat la recollida del personal amb el propi cotxe. Per altra banda s'ha hagut de recórrer a la contractació de personal de fora de la zona del Penedès, almenys en un 50 % dels llocs de treball i organitzar desplaçaments amb furgonetes des de les terres de l'Ebre

No es disposa de dades de pagesos o empresaris que hagin posat a disposició dels veremadors la possibilitat d'allotjament.

➤ Difusió de la campanya 2019

○ Xerrada informativa Campanya 2019

Per tal de donar informació actualitzada i fer una primera detecció de persones interessades en treballar durant la campanya de la verema, es decideix fer una convocatòria a les persones amb perfil agrari, inscrites al les oficines del SOC i als Serveis Locals d'Ocupació tan de l'ajuntament de Vilafranca com del Consell Comarcal de l'Alt Penedès.

DATA CONVOCATÒRIA: 18 de juliol de 2019

LLOC: Sala Auditori de l'edifici de l'Enològica. C. Amàlia Soler, 29.

DADES CONVOCATÒRIA: Enviament de la carta informativa a 700 persones de perfil agrari (SOC, SLO CCAP i SLO Ajuntament de Vilafranca del Penedès)

Es fan 4 convocatòries (10.00, 11.00, 12.00 i 13.00) per tal de donar cabuda a totes les persones convocades.

Durant la xerrada es dona informació per part del Sr. Antonio Domínguez (CCOO), la Sra. Raquel del Hoyo (Responsable de l'Oficina del SOC de Vilafranca del Penedès) i Montse González (Ajuntament de Vilafranca del Penedès) dels drets i deures, sous, contractació, organització transport, recuperació dels subsidis o Renda Garantida de Ciutadania i de les condicions d'enguany de l'accés a alberg humanitari.

DADES ASSISTÈNCIA

Convocatòria 10.00h: Assisteixen 52 persones: 50 homes i 2 dones. Un 60% extracomunitaris.

Convocatòria 11.00h: Assisteixen 21 persones: 17 homes i 4 dones. Un 40% extracomunitaris

Convocatòria 12.00h: Assisteix 1 persona: 1 Home.

Convocatòria 13.00h: Assisteix 0 persones

TOTAL: Assisteixen 74 persones, de les quals 68 són homes i 6 són dones.

Assistència: aproximadament un 10% de les persones convocades.

Al final de cadascuna de les xerrades se'ls fa entrega del full informatiu de la campanya de la verema 2019 i se'l convida a actualitzar la seva demanda a les oficines del SOC, si és el cas.

➤ **Difusió de la campanya 2019**

- Full informatiu campanya 2019 per empresaris
agrícoles i treballadors temporers



INFORMACIÓ PER ALS TREBALLADORS TEMPORERS

NO HO DEIXIS PER A L'ÚLTIM MOMENT!

INSCRIU-TE JA!

Si vols treballar a la verema et recomanem que t'inscrivis amb temps a les oficines del Servei d'Ocupació de Catalunya (SOC) de la teva ciutat o zona.

Per inscriure't has de presentar el DNI o el NIE.

A MÉS, RECORDA...

<p>Per què fer contracte?</p> <ul style="list-style-type: none"> • Debes les coses clares, els teus drets i les teves obligacions. • Si hi ha contracte, cotizes a la Seguretat Social. • A www.smg-soc.cat/es pots accedir a les teves dades, si disposes de certificat digital (idCat o d'altres). • En el cas del treballador extracomunitari, el contracte fa possible la renovació del permís de treball. <p>Quina documentació necessites?</p> <ul style="list-style-type: none"> • Si ets ciutadà espanyol: el DNI. • Si ets ciutadà comunitari: el NIE o passaport, més el certificat de registre (per residir més de 3 mesos). • Si ets ciutadà extracomunitari: NIE amb permís de treball en vigor o amb el requerit per haver demanat la seva renovació. <p>Contracte per escrit?</p> <ul style="list-style-type: none"> • Segons l'Acord Marc de Col·laboració, signat pel SOC i les Organitzacions Empresarials i Sindicals de Catalunya el 2007, és obligatori fer els contractes per escrit. • Al contracte s'ha d'especificar: <ul style="list-style-type: none"> • El salari. • La jornada de treball. • L'horari. • El període de prova. • I d'altres dades segons estableix la llei. <p>Quines són les teves obligacions?</p> <ul style="list-style-type: none"> • Facilitar a l'empresari els documents i les dades necessàries per a l'alta en el Sistema Especial Agrari. • Cotitzar al Sistema Especial Agrari del règim general. <ul style="list-style-type: none"> • Per dies d'alta, si la cotització és de modalitat general o per dies d'activitat agrària, si la cotització és per jornades reals: el responsable del seu ingrés és l'empresari, que descomptarà el seu import de les retribucions del treballador. • Per dies sense activitat agrària i cotització per jornades reals si el treballador està inclòs al cens agrari durant els dies sense jornada real efectiva – inactivitat –, la responsabilitat correspon al treballador, que haurà de domiciliar el seu pagament o recollir el butlletí de pagament durant la segona quinzena del mes següent al que corresponguin les quotes i ingressar el seu import en qualsevol banc o caixa d'estalvi. <p>Per afils posteriors a 31/12/2012, la inclusió al cens agrari i, per tant, la cotització a càrrec del treballador durant els períodes d'inactivitat, és voluntària. Un cop fets 30 jornades reals en un període de 365 dies, pot demanar l'inclusió en els 3 mesos següents. Un cop d'inclòs al cens agrari, l'obligació de cotitzar es manté fins al dia primer del mes següent a la sol·licitud de la exclusió del cens. No són possibles les exclusions voluntàries retroactives.</p>	<p>TABLA SALARIAL CATALUNYA 2019</p> <p>Treballador per a la collita de fruites, hortalisses i raïm segons el Conveni Col·lectiu Agropecuari de Catalunya:</p> <p>SALARI</p> <ul style="list-style-type: none"> • Preu/hora: 7,02 €/bruts • Jornada de 8 hores: 68,18 €/bruts • El nombre d'hores setmanals s'estableix en 40 hores. Aquelles hores que superin les 40 tindran un recàrrec del 75% sobre el preu de l'hora ordinària, és a dir 12,28 €/bruts per hora extra. • Preavis: s'estableix l'obligació de les dues parts de preavisar, tant en el cas de fi de contracte com en el cas que el treballador marxi voluntàriament. El preavis pel personal temporal és de 7 dies. <p>ALLOTJAMENT</p> <ul style="list-style-type: none"> • Totes les persones mentre estiguin treballant i disposin d'un contracte han de tenir allotjament si el seu domicili habitual es troba a una distància superior als 75 KM del lloc de treball. • En cas que l'empresari faciliti allotjament, el dret de l'ús pel treballador es limitarà al període de durada del contracte i només es podrà ampliar 3 dies a la finalització del mateix. (Art. 41) • Penalització: Si en el termini assenyalat (3 dies després del fi de la relació laboral) el treballador no abandona l'allotjament, l'empresari podrà descomptar de les quantitats pendents d'abonament un dia de salari per cada dia d'incompliment, amb un màxim de 7 dies.
--	---



INFORMACIÓ PER ALS EMPRESARIS AGRÍCOLES

- **Qui és un empresari agrícola?**
Qualsevol persona que sigui titular d'una explotació agrària i que contracti treballadors per a feines agràries.
- **Quines obligacions té?**
Inscriure's com a empresari agrícola a l'administració de la Tresoreria General de la Seguretat Social. Li serà assignat un Codi de Compte de Cotització que li servirà per a donar d'alta i de baixa els treballadors que contracti i per a cotitzar per a ells.

SERVEIS DE CONTRACTACIÓ

UNIO DE PAGESOS: C/ Porret, 54 baixos - Telèfon 938 92 43 20 - e/ir: verema@pagesos.com

Horari: Dilluns a divendres de 9 a 14 i de 18 a 19 hores.

JARC: Plaça Àgata, s/n - Polígon Ind. Dorneya II - Tel. 938 174 123 - Fax. 938 905 214 - e/ir: verema2@jarc.cat

Horari: Dilluns a divendres de 9 a 14 hores

ASSOCIACIÓ DE VITICULTORS DEL PENEDÈS: C/ Pau Benach, 9 local dret. Tel. 938 171 016 vicultors@vicultorspenedes.org

Horari: De dilluns a divendres de 9 a 13:30 hores i de dilluns a dijous de 17 a 19 hores. Dissabtes de 9:30 a 13:30 hores.

TRÀMITS DEL SISTEMA ESPECIAL AGRARI - TREBALLADORS PER COMPTE D'ALTRI

Tots els tràmits s'han de fer per internet -sistema RED-

ALTES

- **Termini de presentació:** Amb caràcter previ a l'inici de l'activitat. En el cas dels treballadors temporers, es pot fer fins les 12:00 hores del dia de l'inici de l'activitat (abans de l'hora que pleguin, si acaben abans de les 12:00).
- **Obligació de comunicar-les:** Correspon a l'empresari.
- **Models:** Per internet -sistema RED.

COMUNICACIÓ DE JORNADA REALS

- Només cal per treballadors que cotitzen per la modalitat de cotització per jornades reals.
- S'han de comunicar les jornades reals que durant el mes anterior han fet els treballadors de l'empresa. Per sistema RED dins dels sis primers dies del mes següent.

BAIXES

- **Empresari:** Cal comunicar la baixa del treballador, dins del termini dels tres dies següents de l'última jornada realitzada, per internet -sistema RED.
- **Treballador** Inolòs al cens: baixa voluntària amb efectes dia primer del mes següent a la sol·licitud.

COTITZACIÓ

S'ha de pagar dins el mes següent. Si es paga més tard hi haurà recàrrec.

- **Empresari:** Cada mes ha de ingressar la seva aportació i la del treballador utilitzant les modalitats de pagament del sistema RED.
- **Treballador** Inolòs al cens, quan no treballi: Pot domiciliar en un compte bancari els pagaments o bé ha de disposar, mes a mes, dels butlletins de cotització per fer el pagament al banc.

PÒLISSA D'ASSEGURANÇA PER ACCIDENTS

És obligatori que l'empresari subscriuï una pòlissa d'assegurances per accidents per a tots els treballadors temporers contractats a la seva empresa.

PREVENCIÓ DE RISCOS LABORALS

La llei de PRL exigeix a totes les empreses l'elaboració d'una avaluació de riscos laborals i l'adopció de mesures preventives, com la utilització d'equips de protecció individual. També és obligatori formar als treballadors en prevenció de riscos i, sempre que consti la conformitat dels treballadors, dur a terme la vigilància de la salut.

La CAMPANYA DE LA VEREMA és el resultat de la concertació de diferents agents de l'administració pública, de les organitzacions de productors i dels sindicats que es reuneixen en la Comissió de la Verema des de l'any 1992 per una iniciativa de l'Ajuntament de Vilafranca. L'objectiu de la Campanya és la millora constant de les condicions de desenvolupament de la verema per als treballadors, per als productors i per a la comarca.

- La Comissió està coordinada per l'Ajuntament de Vilafranca del Penedès
- A la Comissió de la Verema hi participen:

Consell Comarcal de l'Alt Penedès - Oficina del Servei d'Ocupació de Catalunya i Vilafranca - Administració de la Tresoreria de la Seguretat Social / Vilafranca - Inspecció de Treball i Seguretat Social - Inspecció de Treball de Catalunya - Àrea de Treball i Immigració - Càritas - Creu Roja Vilafranca - Mossos d'Esquadra - CCDD Comissions Obreres de Catalunya - UGT Unió General de Treballadors - Unió de Pagesos - Associació de Viticultors del Penedès - JARC Joves Agricultors i Ramaders de Catalunya - AVC Associació Vitícola Catalana - Institut Agrari Català Sant Isidre - INCAVI - CEVPE - COMDES - Adecco - Mañes Treball Catalunya - Randstad - Manpower

➤ **Difusió de la campanya 2019**

- Full informatiu dels Serveis de la campanya de la verema

QUADRE DE SERVEIS			
SERVEI	HORARI	LLOC	RESPONSABLE
PUNT D'ACOLLIDA I D'INFORMACIÓ	<i>De dilluns a divendres De 9:00 a 14.00</i>	Oficina Municipal de Treball Plaça Penedès, 4 Baixos 08720 Vilafranca del Penedès 938172447	AJUNTAMENT DE VILAFRANCA
OFICINA DE TREBALL DE LA GENERALITAT	<i>De dilluns a divendres de 8'30 a 14 hores</i>	Plaça Penedès, 4 1ª planta 08720 Vilafranca del Penedès 938903655	SERVEI D'Ocupació DE CATALUNYA
OFICINES DE CONTRACTACIÓ	<i>De dilluns a divendres De 8 a 17:30 h</i>	C/Ponent, 54 baixos 08720 Vilafranca del Penedès 938924320	UNIÓ PAGESOS
	<i>De dilluns a divendres De 8 a 14 hores</i>	Pl. Àgora, S/N (Pol. Ind. Domenys II) 08720 Vilafranca del Penedès 938174123	JARC
	<i>De dilluns a divendres De 9 a 13'30 hores De dilluns a dijous De 17 a 19 hores Dissabtes de 9'30 a 13'30</i>	C/Pau Benach, 9 local dret 08720 Vilafranca del Penedès 938171016	ASS. VITICULTORS
	<i>Dilluns a Divendres de 09:00 a 18:00</i>	Pseig. Camp dels Rolls, 1-3 Bxos. 08720 – Vilafranca del Penedès 938199910	ADECCO
	<i>Dilluns a Divendres de 09:00 a 18:00</i>	Rambia de la Girada, 11, baixos 08720 – Vilafranca del Penedès 938172588	MARLEX TREBALL CATALUNYA
	<i>Dilluns a Divendres de 09:00 a 18:00</i>	Av. Barcelona, 85-87 08720 – Vilafranca del Penedès 93 8924162	MANPOWER
	<i>De dilluns a divendres de 9 a 19h</i>	Ctra. de Barcelona nº 12 08720- Vilafranca del Penedès 938902066	RANDSTAD
TIQUETS DE TRASLLAT	<i>A Vilafranca: De dilluns a divendres De 10 a 14 hores</i>	Creu Roja Alt Penedès C/Eugeni d'Ors, 22 08720 Vilafranca del Penedès 938915300	CREU ROJA
ATENCIÓ SOCIAL	<i>A la comarca</i>	Segons permanències a cada municipi 938900000 (CCAP)	CONSELL COMARCAL DE L'ALT PENEDÈS
	<i>A Vilafranca: De dilluns a divendres de 8'30 a 12 hores</i>	Creu Roja Alt Penedès C/Eugeni d'Ors, 22 08720 Vilafranca del Penedès 938915300	CREU ROJA Maria Gómez
SERVEI D'ALBERG HUMANITARI	<i>De dilluns a diumenge De 20:00 a 8'00 hores</i> Del 26 d'agost a l'11 de setembre	Del 26 d'agost al 5 de setembre Pavelló d'Hoquei Av. Catalunya, 29 08720 Vilafranca del Penedès Del 6 a l'11 de setembre Pavelló Firal Av. Catalunya, 19 08720 Vilafranca del Penedès	AJUNTAMENT DE VILAFRANCA CREU ROJA
ACREDITACIÓ ACCÉS ALBERG HUMANITARI (Comprovació alta SS)	POLICIA LOCAL	C/ Pati del Gall, del, 16 Tel. 93 892 38 38	AJUNTAMENT DE VILAFRANCA (POLICIA LOCAL)
SEGURETAT CIUTADANA	POLICIA I MOSSOS D'ESQUADRA	C/Subirats, 7 Tel. Emergències 112	MOSSOS D'ESQUADRA
		C/ Pati del Gall, del, 16 Tel. 93 892 38 38 93 892 52 36 Contacte: Albert Romero	AJUNTAMENT DE VILAFRANCA (POLICIA LOCAL)

➤ **Difusió de la campanya 2019**

- Full informatiu accés Alberg Humanitari



CAMPANYA DE LA VEREMA 2019

Informació acreditació accés Alberg Humanitari 2019

- Si no vius a l'Alt Penedès i encara no has trobat feina durant la campanya de la verema pots accedir a l'alberg humanitari un màxim de 3 dies.

PER ACCEDIR A L'ALBERG HUMANITARI:

- Adreçar-te a les dependències de la POLICIA LOCAL.
C. Pati del Gall, 16, des de les 8.00h fins les 18.00h
- Sol·licitar la comprovació conforme no estàs donat d'alta a la seguretat Social, presentant el DNI o NIE.

La policia local expedirà un document justificatiu que hauràs de presentar a l'accés de l'alberg humanitari.

Atenció!!! Sense aquest document no es podrà accedir a l'alberg humanitari.

POLICIA LOCAL DE VILAFRANCA DEL PENEDÈS: C. Pati del Gall, 16